



ABBAYE DE MOISSAC

Parcours découverte
du cloître à l'abbatiale

L'ABBAYE ET SES MYSTÈRES

Moissac, Ville d'Art et d'Histoire

12-16ANS

1. Les origines de l'abbaye...

Du **V^e au XV^e siècle**, s'étend la longue période du **Moyen Âge**...

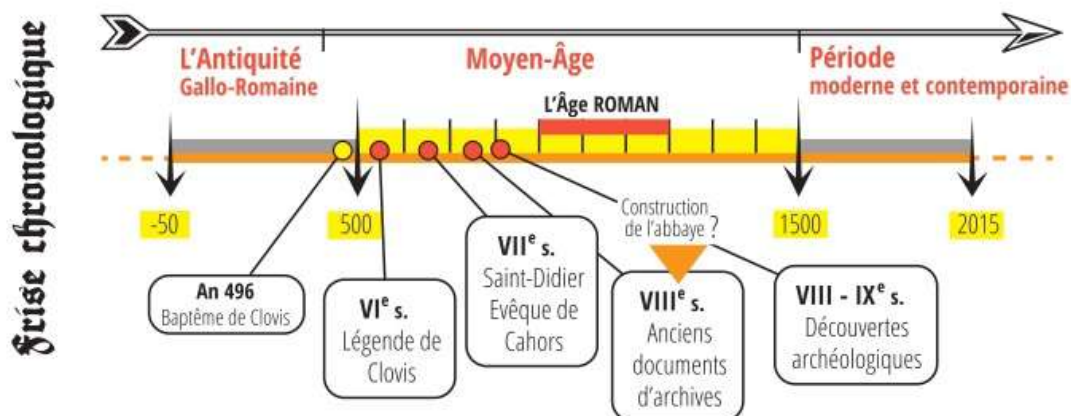
10 siècles durant lesquels le mode de vie de la population, les métiers, l'art et l'architecture vont grandement évoluer.

Et l'abbaye de **Moissac** ?

Si l'on en croit la légende, ce serait le **roi Clovis** qui, suite à un rêve, aurait fondé l'abbaye au début du **VI^e siècle**. D'après d'autres textes, ce serait au **VII^e siècle**,

au temps de **Saint-Didier, évêque de Cahors**. Si l'on étudie les **archives**, les plus anciennes donations que les *historiens* ont retrouvées remontent à la fin du **VIII^e s.** Enfin, les *archéologues* ont retrouvé, sous l'église actuelle, les **vestiges d'une église** plus ancienne du **VIII^e ou IX^e siècle**.

L'origine de l'abbaye de Moissac est donc mystérieuse mais, on peut en déduire qu'elle existait déjà au **VIII^e siècle**.



L'époque romane, le renouveau

La période du **X^e au XII^e siècle** est appelée l'**Âge roman**.

A cette époque, l'Occident chrétien est en plein **essor**. Tandis que la **société féodale** se met en place, de nouvelles techniques agricoles et artisanales se développent, des fours et des moulins sont construits, la population augmente et des villes se constituent autour des **châteaux** et des **abbayes**.

C'est une période d'**émulation intellectuelle**, d'**invention** et de **création artistique**. De cette prospérité naît l'**art roman**, style artistique dont Moissac conserve encore aujourd'hui de véritables **chefs-d'œuvre**.

A toi, maintenant, de partir à la découverte de l'abbaye et de ses mystères !!!



2. Qu'est-ce qu'une abbaye ?

Une abbaye est un **ensemble de bâtiments** dans lesquels vit une **communauté de moines**. Ces **religieux** ont décidé de se couper du monde extérieur pour consacrer leur vie à la prière et à l'étude des saintes Écritures.

Pour diriger cette abbaye, les **moines** élisent parmi eux un **chef, l'abbé**.

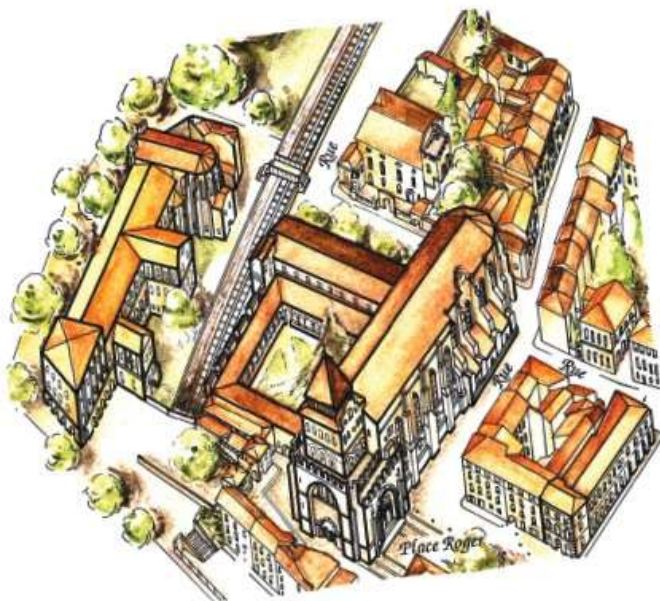
Environ **100 moines** y vivent. Il faut y ajouter les **convers** (religieux vivant dans le monastère mais pas astreints à la même discipline que les moines) et les **serviteurs**. Convers et serviteurs aidaient les moines dans les tâches matérielles de tous les jours.

Tous ensemble, ils formaient une **communauté de 300 à 400 individus**.



Aide-toi de la maquette de l'abbaye et retrouve les fonctions des différents bâtiments :

Eglise – cloître – fontaines - dortoir – clocher – infirmerie – hôtellerie



Compare la maquette de l'abbaye avec sa représentation actuelle.

Quel grand chantier a bouleversé l'abbaye ?



3. Le message du cloître...



Au cœur de l'abbaye, le cloître permet aux moines, grâce à ses **galeries couvertes**, d'accéder à la plupart des bâtiments tout en étant protégés des intempéries. Mais c'est aussi un lieu de silence et de recueillement. Les moines sont aidés dans leurs réflexions par les **sculptures des 76 chapiteaux**. Certains ne montrent que des **végétaux**, d'autres des **animaux**.

46 d'entre eux mettent en scène une **histoire tirée des textes religieux** que lisaient les moines.

Par ces sculptures, les moines nous dévoilent leur **vision du monde** : un monde créé par un **Dieu unique** qui réunit en son sein les animaux, les végétaux et les hommes, qu'ils soient **réels** ou **fantastiques**, qu'ils aient vécu il y a très longtemps ou après la naissance de Jésus.



Un griffon... ça déchire ?!

A ton tour d'observer les chapiteaux et dessine un motif végétal, un animal réel ou fantastique ou un personnage !

I'M AN
ARTIST



4. Le sacrifice d'Abraham



Le premier chapiteau de **galerie Ouest** raconte l'**histoire d'Abraham et d'Isaac**.

D'après la **Bible**, Dieu aurait décidé de mettre à l'épreuve Abraham et lui aurait demandé de *sacrifier son jeune fils Isaac*. Etant croyant et obéissant, Abraham accepte et conduit Isaac en haut de la montagne pour le sacrifier.



Observe bien la scène centrale et repère

Abraham et Isaac.

● Abraham

● Isaac



Que tient Abraham dans sa main droite ?

- A - Un bâton
- B - Un grand couteau
- C - Un livre



Qu'apporte ce personnage avec lui ?

- A - Un coffre
- B - Un âne
- C - Un mouton



Abraham va-t-il vraiment sacrifier son fils ? Qui apparait pour l'en empêcher ?

.....



Pourquoi pas une souris, tant qu'on y est ?!



5. Qui a conçu ce cloître ?



Les **piliers** de chaque angle du **cloître** représentent les **Apôtres**. Les Apôtres sont les **compagnons de Jésus**, ils sont là pour contrôler la vérité du message que nous transmettent les moines à travers les chapiteaux.



Mais qui est à l'origine du cloître ?

Pour le savoir rejoins le *pilier central de la galerie Ouest*.



Cette inscription **gravée dans la pierre** est similaire à une page de **manuscrit**.

Tu y retrouves les marges, les lignes gravées de la **réglure** pour écrire droit, ainsi que ces lettres superposées ou enclavées les unes dans les autres.

Ce texte en **latin** renferme deux informations exceptionnelles.



Retrouve les mots effacés de la photo et découvre quel abbé a conçu le cloître et en quelle année.

.....

.....



6. Symbolique de la chapelle-haute



Par un **escalier à vis**, tu accèdes au 1^{er} étage du clocher. Par sa **voûte en pierre** et son **oculus** comme **clef de voûte**, cette chapelle est exceptionnelle. Il fallait de bons architectes et de bons tailleurs de pierre pour concevoir une telle salle. Si les pierres sont mal taillées ou mal placées, toute la voûte risque de s'effondrer.

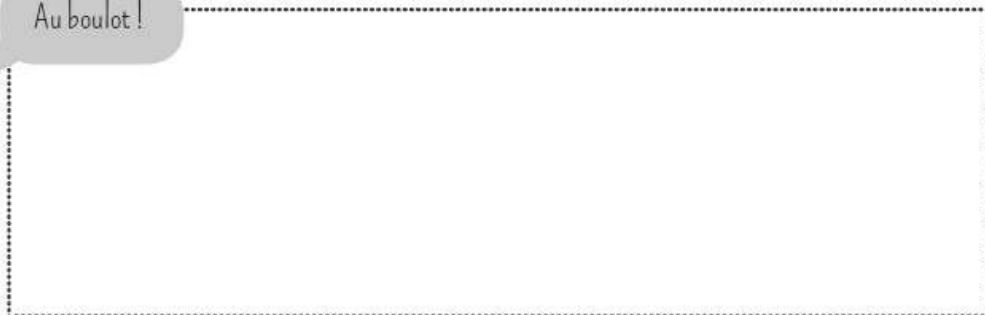
Pour être payés, les tailleurs de pierre pouvaient graver un signe sur les blocs qu'ils avaient taillés : leur **marque de tâcheron**.



Observe les murs et reproduis au moins 4 de ces marques.



Au boulot !



Combien de grandes ouvertures possède cette chapelle ?



A la fin des temps, les chrétiens croient en l'**avènement du paradis** sous la forme d'une cité idéale, la Jérusalem céleste, avec ses remparts et ses 12 portes, 3 sur chaque côté.

Cette **chapelle** est donc une sorte d'**image du paradis** où les moines célébraient des **messes funéraires**. Ils priaient pour les vivants mais aussi pour les morts car ils croyaient qu'à la fin des temps, tous seraient réunis auprès de Jésus.



7. Un peu d'architecture...

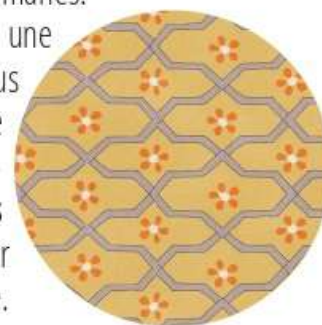


L'**abbatiale Saint-Pierre** est l'**église** de l'abbaye. Elle est entièrement reconstruite à l'**époque romane** (XI^e et XII^e siècle) et ses murs en pierre percés de fenêtre en **plein cintre** (arc arrondi).

A la **fin du Moyen Âge** (XV^e siècle), les abbés veulent mettre leur abbatale au goût du jour. Ils décident de **surélever l'église** par de hauts murs de briques, percés de grandes fenêtres en **arc brisé** pour plus de lumière.

Pour soutenir la **voûte en croisées d'ogives**, ils construisent de nouveaux **contreforts** qui viennent boucher les anciennes ouvertures romanes.

Enfin, pour redonner une unité à l'ensemble, tous les murs intérieurs de l'église sont recouverts de **peintures** représentant une fleur rouge sur un fond jaune.



Maintenant, à toi d'analyser la façade de l'abbatiale et de replacer les éléments au bon endroit :

contrefort gothique ●

contrefort roman ●

brique ●

pierre ●

arc brisé ●

arc en plein cintre ●



● gothique

● roman

● 15e siècle

● 12e siècle

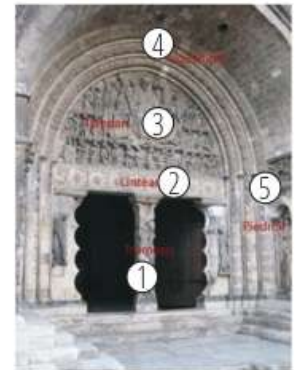


8. Le portail roman



Ce **grand portail sculpté** est l'une des plus belles réalisations de l'art roman... La scène la plus importante est sur le **tympan**. Au centre, la plus grande figure est **Jésus-Christ**, assis sur un **trône**. Il est entouré par les **4 évangélistes**, ceux qui ont raconté son histoire. Que ce soit dans les livres ou la pierre, ils sont souvent représentés par des **animaux ailés**.

24 vieillards couronnés regardent **Jésus-Christ** et tiennent dans leurs mains une *coupe de parfum* et un *rebec* (instrument à cordes).



- ① trumeau ② linteau ③ tympan ④ voussures ⑤ piedroit



Sauras-tu retrouver l'animal symbolique de chaque évangéliste ?

L'évangéliste
Mathieu

.....
.....

L'évangéliste
Marc

.....
.....



L'évangéliste
Jean

.....
.....

L'évangéliste
Luc

.....
.....

Le sais-tu ?

Ce tympan illustre une vision de l'Apocalypse. Loin d'être la fin destructrice du monde, ce texte révèle aux hommes leur destinée, leur avenir. Le tympan de Moissac révèle ainsi aux croyants le futur retour définitif du Christ afin qu'il règne de nouveau sur l'ensemble du monde.



9. L'abbatiale et ses reliques



A l'époque romane, les **pèlerinages** connaissent un grand succès. Un **pèlerin** est un **croquant** qui voyage vers les **lieux sacrés de sa religion** pour se recueillir et se rapprocher de Dieu.

Si certains pèlerins devaient se rendre à *Saint-Jacques de Compostelle*, au Nord de l'Espagne, ils étaient bien plus nombreux à aller à *Rome* ou à *Jérusalem*.

Sans quitter le **royaume de France**, des lieux de pèlerinages attiraient également un très grand nombre de **fidèles** et de **donations**, tels que le *Mont-Saint-Michel*, *Rocamadour*, *Conques*, *Toulouse... et Moissac* ! A **Moissac**, nombreux sont les croyants qui viennent se recueillir sur les **reliques**.

Une relique est une **partie du corps d'un saint ou un objet lui ayant appartenu**.

Pour les chrétiens, ces reliques ont le pouvoir de les **protéger** ou de les **guérir**.

Dans l'église, tu peux voir un **tombeau**. Cet ancien **sarcophage antique** sert également de **reliquaire** puisqu'il contient les restes de *l'abbé Raymond* depuis le XIII^e siècle.

Les croyants pensaient que s'ils souffraient de *maux de tête*, ils pouvaient obtenir leur **guérison** en plaçant leur tête dessous.



...fait chaud, là-dessous !!!



Dans son croquis du sarcophage, l'artiste à fait trois erreurs... entoure-les.



...trouveront JAMAIS !



10. Un peu d'archéologie



Sors de l'abbatiale, longe-la sur la gauche...

Au Moyen Âge, ce grand espace servait notamment aux moines à cultiver les **plantes médicinales**. C'était le **jardin des simples**. Les plantes servaient à se *nourrir* mais aussi à se *guérir*. Tout est une **question d'équilibre** au Moyen Âge, il faut manger un peu de tout sans en abuser.

Trop de choux, aliment dit chaud et sec ? Tu devenais colérique. Il fallait compenser par un aliment froid et humide comme les cerises ou la courge.

En 2012, les *archéologues* ont retrouvé les **vestiges d'une chapelle**, aujourd'hui recouverts de terre et d'herbe.

Observe sous tes pieds et tu retrouveras son emplacement. Luxueuse, cette chapelle était recouverte de tuiles colorées, ses murs étaient enduits de peinture bleue et son sol recouvert de carreaux colorés jaune, vert ou ornés de motifs.

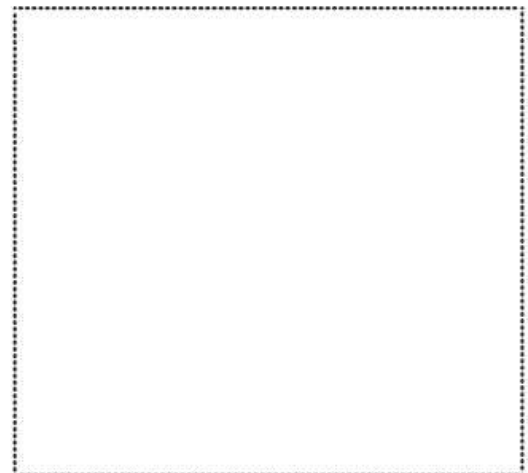


Parmi les plantes suivantes, 2 étaient inconnues au Moyen Âge, lesquelles ?

- A - Epinard
- B - Maïs
- C - Lentilles
- D - Tomates



Reproduis un des motifs issus des relevés des archéologues... tu vas voir, ce n'est pas si facile !



Colle tes parents... ou ton prof !

1. À quel roi est attribuée la fondation légendaire du cloître ?
2. De quel style architectural est le cloître de Moissac ?
3. Une abbatale est : une cathédrale, ou une collégiale, ou une église au sein d'une abbaye ?
4. Comment s'appelle le chef des moines ?
5. Combien y a-t-il de colonnes dans le cloître ?
6. Parmi les chapiteaux, combien montrent des représentations des textes religieux ?
7. Combien d'apôtres sont représentés aux 4 coins du cloître ?
8. De quelles couleurs sont peints les murs intérieurs de l'abbatale ?
9. Comment se nomme la partie sculptée au-dessus du portail de l'abbatale ?
10. Qu'est-ce qu'un pèlerin ?
11. Quelle est la différence entre un apôtre et un évangéliste ?
12. Qu'est-ce qu'une relique ?
13. Que trouvait-on avant dans un angle du cloître ?
14. Quelle messe spéciale était célébrée au 1^{er} étage du clocher ?
15. Qu'est-ce qui est étonnant quand on regarde l'orgue de l'An Mil situé dans la salle haute ?

Invente tes propres questions...

Réponses : P.3 : En 1850, on a détruit le réfectoire pour y construire la ligne de chemin de fer. P.5 : A gauche, Abraham ; Isaac, pieds et poings liés sur le bûcher. / B - un grand couteau / non - un ange / C - un mouton P.6 : 1100 (millesimo centesimo) et Ansqutill. P.7 : 12. P.8 : contrefort roman - arc en plein cintre - roman - 12e siècle / contrefort gothique - brique - arc brisé - gothique - 15e siècle. P.9 : Mathieu, homme allé / Marc, lion allé / Jean, agle / Luc, taureau allé. P.10 : Un motif végétal est à l'envers, il manque une feuille de vigne, le motif de la vigne de droite est inversé. P.11 : B (mats) et D (tomate). P.12 : 1/ Roi Clovis - 2/ Art roman - 3/ Eglise au sein d'une abbaye - 4/ Abbé - 5/ 76 - 6/ 46 - 7/ 8 - 8/ Fleur rouge sur fond ocra/jaune - 9/ Tympan - 10/ C'est un croyant qui voyage vers les lieux sacrés de sa religion pour se recueillir et se rapprocher de Dieu - 11/ Un apôtre est un compagnon de Jésus, l'évangéliste raconte l'histoire de Jésus - 12/ Une relique est une partie du corps d'un Saint ou un objet lui ayant appartenu - 13/ Le réfectoire - 14/ Messes funéraires - 15/ Les 3 soufflets.

Concept : Aude Cance - Direction de l'Office de Tourisme de Moissac
Scénario : Loïc Lepreux - Animation du Service du Patrimoine
Maquette & Illustrations : Studio Lalo - Corine Leroy / lalo.fr

tourisme.moissac.fr



Chemins de Saint-Jacques-de-Compostelle en France
inscrits sur la Liste du patrimoine mondial en 1998

